

SALANTEENNEVAN
TURVETUOTANTOALUEEN
PÄÄSTÖ- JA VESISTÖTARKKAILUOHJELMA

AIMIX OSK

1. JOHDANTO

Aimix osk Salanteennevan turvetuotantoalue sijaitsee Alajärven kaupungissa Lehtimäen kylässä, noin 5,5 kilometriä Lehtimäen keskustasta koilliseen. Hankealueesta on tuotannossa noin 29,5 hehtaaria.

Salanteennevan turvetuotantoalueen päästö- ja vesistötarkkailuohjelma perustuu Länsi-Suomen ympäristölupaviraston päätökseen nro 190/2012/1 joka on annettu julkipanon jälkeen 18.12.2012 sekä Etelä-Pohjanmaan elinkeino-, liikenne ja ympäristökeskuksen lausuntoon EPOELY/1428/2015, lausunto 10.5.2023.

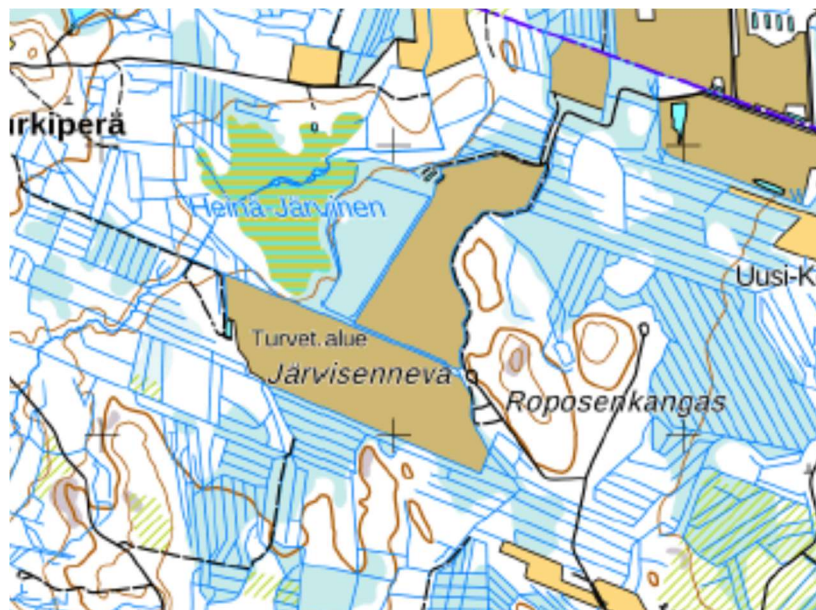
Turvetuottaja on veloitettu tarkkailemaan toiminnan kuormitus- ja vesistövaikutuksia Etelä-Pohjanmaan elinkeino-, liikenne- ja ympäristökeskuksen hyväksymällä tavalla. Tämä on päivitetty käyttö- ja päästötarkkailuohjelma Aimix osk Salanteennevan turvetuotantoalueen osalta. Tarkkailun toteutuksen osalta on sekä päästö-, että vesistötarkkailun päivitys samassa ohjelmassa.

2 TURVETUOTANTOALUE

Salanteennevan turvetuotantoalue sijaitsee Alajärven kaupungissa Lehtimäen kylässä, noin 5,5 kilometriä Lehtimäen keskustasta koilliseen ja Alajärven kaupungista noin 22 km kaakkoon kantatie 68 itäpuolella.

Salanteenneva on ollut aiemmin 1980 -luvulla jo tuotannossa ja vanhan tuotantoalueen uudelleen valmistelu tuotantoon tehtiin vuonna 2013. Salanteennevalla on tuotannossa 29,5 ha.

Salanteennevan kuivatusvedet käsitellään seuraavilla vesienkäsittelymenetelmillä: sarkaoja-altaat, päästeputkipidättimet, virtaamansäätö, padottavalla rakenteella sekä pintapuomilla varustettu laskeutusallas sekä pintavalutuskenttä. Tuotantoalueella on eristysojat. Vedet pumpataan pumppausaltaasta laskeutusaltaaseen. Laskeutusaltaasta vesi johdetaan kampaajaan, josta se jakaantuu tasaisesti pintavalutuskentälle. Vedet johdetaan pintavalutuskentälle ympärivuotisesti.



Kuva 1: Salanteennevan (Järvisenneva) sijainti kartalla

3 VESISTÖ

Salanteenneva sijaitsee Kokemäenjoen vesistöalueen Ähtärinjärven valuma-alueella sijaitsevan Myllypuron valuma-alueella (35.436). Myllypuron valuma-alueen pinta-ala on 10,3 km², josta tuotantoalueen pinta-ala on noin 2,9 %.

Tuotantoalueen vedet johdetaan Myllypuroa pitkin Ruokoseen, josta vedet laskevat Autiosalmen kautta Ähtärinjärveen.

Ruokosen valuma-alueen pinta-ala on 24,45 km², keskivirtaama 0,24 m³/s ja keskiylivirtaama 3,56 m³/s. Tuotantoalueen pinta-ala on noin 1 %. Tuotantoalueen pinta-ala on noin 0,06 % Ähtärinjärven koko valuma-alueesta.

Ähtärinjärvi on rehevä ja lievästi hapan järvi, jonka puskurikyky on hyvä. Veden teoreettinen viipymäaika järvessä on 1,8 vuotta. Ruokosen vedenpinta on samassa tasossa Ähtärinjärven kanssa. Ruokosen vedenlaatu vastaa Ähtärinjärven laatua eli se on rehevä ja lievästi hapan, jonka puskurikyky on hyvä. Myllypuron vesi on pääosin tulva-aikana Ruokosesta Myllypuroon noussutta vettä ja sen vedenlaatu vastaa Ruokosen vedenlaatua. Kevättulvien ja rankkasateiden aiheuttaman valunnan seurauksena Myllypuron vedenlaatu vaihtelee. Puro on osan vuodesta kuiva.

4.KÄYTTÖTARKKAILU

Käyttötarkkailua varten nimetään vastuuhenkilö, joka ilmoitetaan vuosittain elinkeino-, liikenne- ja ympäristökeskukselle ja Alajärven kaupungin ympäristönsuojeluviranomaiselle. Käyttötarkkailusta pidetään päiväkirjaa ja se säilytetään koko tuotannon ja jälkihoitovaiheen ajan. Tarvittaessa päiväkirja esitetään valvoville viranomaisille. Päiväkirjamerkinnöistä tehdään vuosittain yhteenveto, joka toimitetaan tarkkailuvuoden loppuun mennessä päästö- ja vaikutustarkkailujen suorittajille ja tarvittaessa viranomaisille.

Käyttöpäiväkirjaan merkitään seuraavat tiedot:

- tuotannon aloittaminen ja lopettaminen sekä tuotantopäivät
- tuotantomenetelmä
- ojitusten ja perkausten tarkat kaivuajat ja -paikat
- kunnostukset ja tuotannon eteneminen
- vesiensuojelurakenteiden valmistuminen, kunnan seuranta, havainnot toimivuudesta
- laskeutusaltaiden ja lietsyvennyksien tyhjentäminen
- ojastojen puhdistukset
- mittapatojen ja -laitteistojen asennukset, huolto ja korjaukset
- pumppaamojen asennukset, käyttöaika ja häiriöt
- sadanta ja tuulitiedot
- muut huomiot esim. rankkasateiden kesto ja seuraukset
- jätteiden (mukaan lukien kaivannaisjätteet) lajit, määrät, varastointi ja siirrot

- ylimääräisten vesinäytteiden ottoajankohdat häiriö-, ylivirtaama- ja muissa poikkeuksellisissa tilanteissa
- aumojen paikkojen muutokset
- pölyn ja melun seuranta sekä tuulitauot
- muut mahdolliset tapahtumat, joilla voi olla vaikutusta maaperään, vesistöön tai pöly- ja melu päästöihin
- toimintaan kohdistuneet valitukset ja niiden käsittely
- tiedot omavalvontatarkastuksista
- alueen seuraavaan maankäyttöön siirtymisen ajankohta
- alueen luovuttaminen takaisin maanomistajalle

5. PÄÄSTÖTARKKAILU

Virtaama mitataan näytteenoton yhteydessä.

Vesinäytteet otetaan laskeutusaltaan jälkeen ennen pintavalutuskenttää ja pintavalutuskentän jälkeen mittapadosta seuraavasti:

Vesinäytteet otetaan

1.4.–30.9.	1 kerta/ 1 kk
1.10.–31.3.	1 kerta/ 2kk

Kevättulvan aikaan (pääsääntöisesti 15.4.–15.5.) näytteet otetaan kerran viikossa.

Näytteistä analysoidaan: kiintoaine, kokonaisfosfori, kokonaistyyppi, kemiallinen hapenkulutus (CODMn) sekä pH. Ensimmäinen tarkkailuvuosi on vuosi 2024.

Tehon ja päästöjen laskenta

Vesienkäsittelyn teho lasketaan vuoden keskiarvona ennen tehostettua käsittelyä ja sen jälkeen otettujen näytteiden pitoisuuksien perusteella. Päästöt lasketaan bruttoarvoina käyttäen tuotantoalueen omia pitoisuus- ja virtaamatietoja. Tarvittaessa voidaan käyttää lähellä sijaitsevan, jatkuvassa tarkkailussa ja mahdollisimman samassa tuotantovaiheessa olevan tuotantoalueen virtaamatietoja. Tehon ja päästöjen laskennassa ovat mukana kaikki näytteet sekä ohjuoksutukset ja muut häiriötilanteet. Sellaisina vuosina, joina päästötarkkailua ei tehdä, arvioidaan päästöt lähialueen tuotantoalueiden ominaispäästöjen perusteella.

Raportointi

Päästötarkkailun mittausten tulokset toimitetaan niiden valmistuttua Etelä-Pohjanmaan elinkeino-, liikenne- ja ympäristökeskukselle ja Alajärven kaupungin ympäristönsuojeluviranomaiselle. Käyttö- ja päästötarkkailun yhteenvetoraportti toimitetaan elinkeino-, liikenne- ja ympäristökeskukselle ja kunnan ympäristönsuojeluviranomaiselle tarkkailuvuotta seuraavan helmikuun loppuun mennessä.

Laadunvarmistus

Tarkkailussa käytetään vahvistettuja standardeja. Tarkkailuraporteissa esitetään myös tarkkailua koskevat epävarmuustekijät sekä käytetyt laskentamenetelmät. Raporteissa esitetään tarpeelliset tarkentamis- ja muutossuositukset

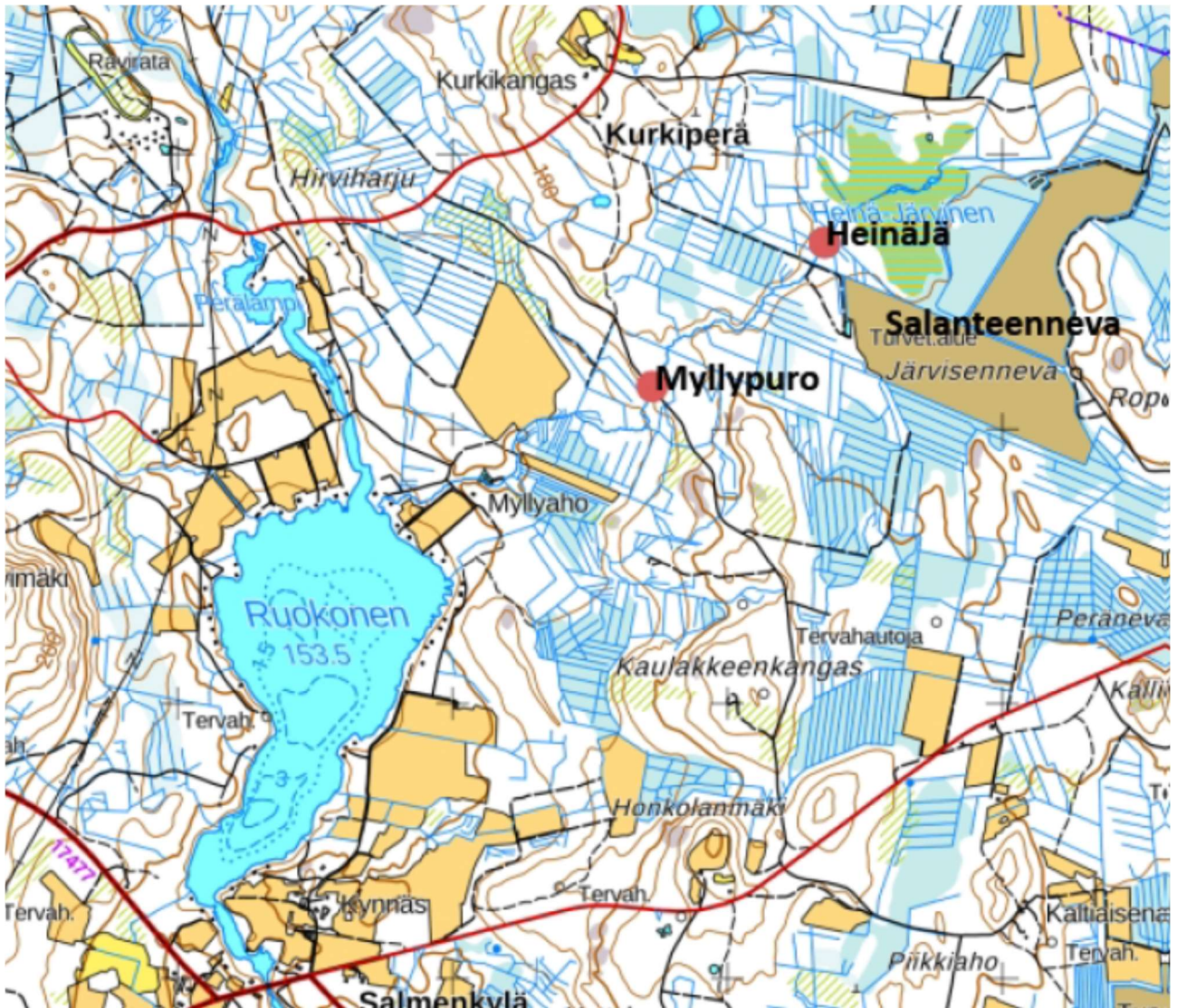
6. VESISTÖTARKKAILU

Vesistötarkkailussa on 2 näyteasemaa HeinäJä (jota esitetään uutena näytepisteenä), sijaitsee Salanteennevan yläpuolella. Toisena näyteasemana Ruokonen joka sijaitsee Salanteennevan purkuojan alapuolella.

Vesistönäytteet otetaan kolme kertaa vuodessa kuormitustarkkailun yhteydessä, huhti-toukokuu, elokuu ja loka-marraskuu.

Näytteistä määritetään kokonaisfosfori, kokonaistyppeä, rauta, kiintoaine, happi (pitoisuus ja kyllästys - %), pH, alkaliteetti, sähkönjohtavuus, väriarvo, sameus, kemiallinen hapenkulutus (CODMn).

Näytepiste.	Koordinaatit
ETRS-TM35-FIN	
HeinäJä	N:6971678-E:349357
Myllypuro	N:6971165 E:348723



1: 28 046



Kuva 1: Salanteennevan vesistötarkkailupisteet kartalla

MENETTELY POIKKEUSTILANTEISSA

Toiminnan häiriötilanteista ja niiden aikaisista poikkeuksellisista vesien johtamisjärjestelyistä on viipymättä ilmoitettava Etelä-Pohjanmaan ELY-keskukselle sekä Alajärven kaupungin ympäristönsuojeluviranomaiselle sekä järjestettävä niiden edellyttämä tarkkailu. Häiriö- ja poikkeustilanteiden syyt on välittömästi selvitettävä. Havaitut viat on korjattava ja häiriötekijät poistettava viipymättä.

TOIMINNAN LOPETTAMINEN JA JÄLKIHOITO

Tuotannosta poistettavat alueet on vuosittain ilmoitettava Etelä-Pohjanmaan elinkeino-, liikenne- ja ympäristökeskukselle. Tuotannosta poistettujen alueiden vedet on johdettava vesienkäsittelyrakenteiden kautta siihen asti, kunnes alueet ovat kasvipeitteisiä, kuitenkin vähintään kahden vuoden ajan.

Luvan saajan on esitettävä elinkeino-, liikenne- ja ympäristökeskukselle ennen kunkin osa-alueen tuotannosta poistamista selvitys tuotannosta poistettujen alueiden tilasta. Tämän jälkeen tuotannosta poistettujen alueiden vedet voidaan ohjata vesien käsittelyn ohi Etelä-Pohjanmaan elinkeino-, liikenne- ja ympäristökeskuksen hyväksymällä tavalla.

Luvan saajan on hyvissä ajoin, viimeistään vuosi ennen toiminnan lopettamista, esitettävä aluehallintoviraston hyväksyttäväksi yksityiskohtainen suunnitelma toiminnan lopettamisen edellyttämistä ympäristönsuojelua koskevista toimista ja tuotantoalueen jälkihoidosta. Suunnitelmassa on esitettävä lisäksi tiedot jo jälkihoidettujen ja jälkihoitoa vielä edellyttävien alueiden pinta-aloista, suunnitellusta uudesta maankäytöstä sekä muista alueen jälkihoidon kannalta olennaisista asioista.

7. TULOSTEN TOIMITTAMINEN JA RAPORTOINTI

Päästötarkkailujen ja vesistötarkkailujen osalta mittaustulokset pyritään toimittamaan kuukauden kuluessa näytteenotosta turvetuottajalle sekä Etelä-Pohjanmaan ELY-keskukselle sekä Alajärven kaupungin ympäristöviranomaiselle. Käyttö- ja päästötarkkailun yhteenvetoraportit toimitetaan Etelä-Pohjanmaan elinkeino-, liikenne- ja ympäristökeskuksen ympäristö ja luonnonvarat-vastuualueelle sekä Alajärven kaupungin ympäristönsuojeluviranomaiselle tarkkailuvuotta koskevan seuraavan helmikuun loppuun mennessä.

Vesistötarkkailun tulokset tallettaa Hertta-järjestelmän Vesla-rekisteriin kuukauden kuluessa niiden valmistumisesta.

Kuormitustiedot tallennetaan YLVA-rekisteriin tarkkailuvuotta seuraavan vuoden helmikuun loppuun mennessä. Kuormitustietojen lisäksi YLVA-rekisteriin ilmoitetaan vuosittain tuotanto-pinta-ala, poistumat, tuotantomuoto, yhteyshenkilöt ja vesienkäsittelyjärjestelmät.

Laadunvarmistus:

Kaikki määritykset tehdään SFS-standardien mukaisesti ja/tai akkreditoinnissa hyväksytyjen tai muutoin valvovan viranomaisen hyväksymien menetelmien mukaisesti.

Tarkkailua koskevissa yhteenvetoraporteissa esitetään tulosten lisäksi myös tarkkailua koskevat epävarmuustekijät sekä käytetyt laskentamenetelmät. Raporteissa esitetään tarpeelliset tarkentamis- ja muutossuositukset sekä poikkeamat hyväksytystä tarkkailusuunnitelmasta. Raporteissa esitetään myös suositukset tarkkailujen mahdollisesta kehittämisestä.

Ohjelman voimassaolo ja muuttaminen:

Tarkkailuohjelma on voimassa Salanteennevan osalta toistaiseksi ja ko. ohjelma voidaan myöhemmin liittää mukaan lähialueen yhteistarkkailuun. Ohjelmaan voidaan tehdä tarvittaessa muutoksia sopimalla niistä tarkkailuvelvollisen ja Etelä-Pohjanmaan ELY-keskuksen kesken.

Luvan haltija voi käyttö- ja päästötarkkailun yhteenvetoraaportin tai muussa yhteydessä tehdä Etelä-Pohjanmaan elinkeino-, liikenne- ja ympäristökeskuksen hyväksyttäväksi perustellusta syystä, esimerkiksi vesienkäsittelyn tehon ja päästöjen vakiintumisen takia, ehdotuksen päästö- ja/tai tehontarkkailun muuttamisesta tms.

Tarkkailujen tulokset on vaadittaessa annettava niiden nähtäviksi, joiden oikeuteen tai etuun tiedot saattavat vaikuttaa. Tarkkailutulosten yhteenvedoissa on esitettävä tarkkailussa esiintyneet epävarmuustekijät sekä analyyseissä ja tulosten laskennassa käytetyt menetelmät.