

Littunevan turvetuotantoalueen (Alajärvi) vesistötarkkailusuunnitelma

TURVE TEAM LAMPIMÄKI OY

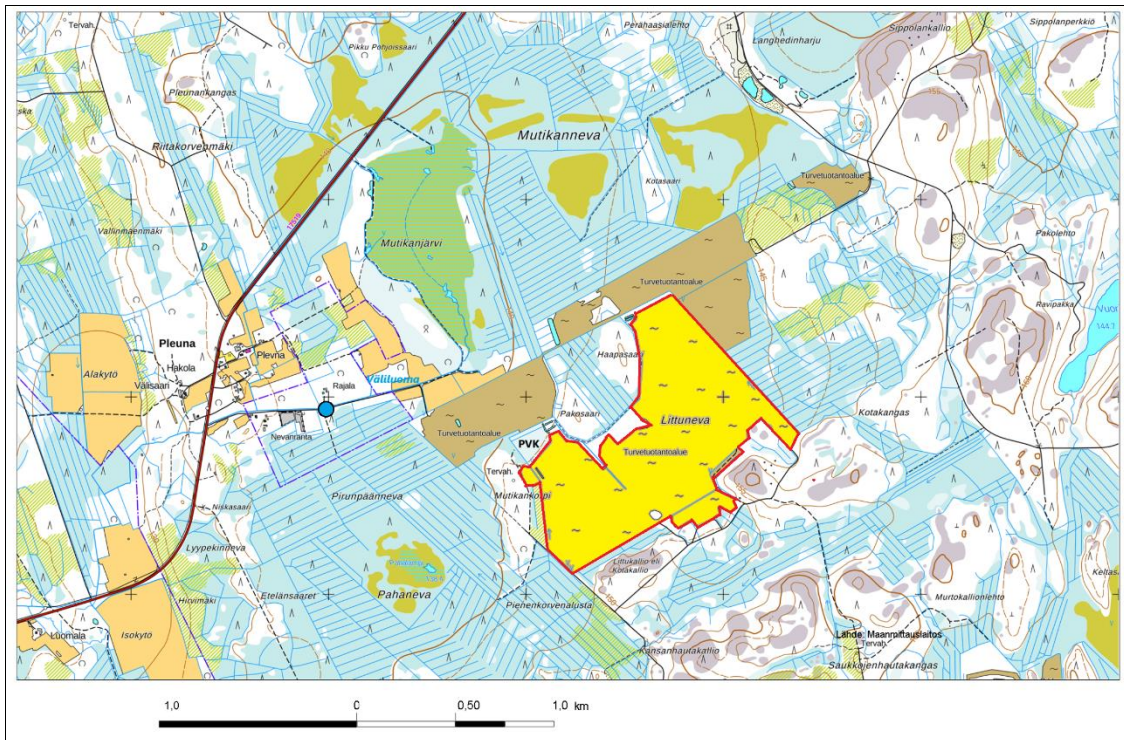
1 JOHDANTO

Turve Team Lampimäki Oy:n Alajärvellä sijaitsevan Littunevan turvetuotantoalueen päästö- ja vaikutustarkkailut perustuvat Länsi- ja Sisä-Suomen aluehallintoviraston 27.1.2015 antamaan ympäristöluvan lupamääräysten tarkistamista koskevaan päätökseen (nro 6/2015/1), jonka lupamääräyksen vesistö tarkkailu on toteutettava Etelä-Pohjanmaan elinkeino-, liikenne- ja ympäristökeskuksen hyväksymällä tavalla. Etelä-Pohjanmaan ELY-keskus on tehnyt Littunevalla määräaikaistarkastuksen 6.8.2024. Määräaikaistarkastuksen tarkastuskertomuksessa (EPOELY/3245/2015) ELY-keskus edellyttänyt vesistö tarkkailuohjelman päivittämistä ja toimittamista ELY-keskukselle hyväksyttäväksi 31.12.2024 mennessä.

2 TURVETUOTANTOALUE

Littuneva sijaitsee Alajärvellä Pleunankylän itäpuolella lähellä Kuortaneen pitäjänrajaa (kuva 1). Turvetuotantoalueen ympäristöluvan mukainen pinta-ala on 86,1 ha. Vuonna 2024 tuotannossa olevaa pinta-ala oli jäljellä n. 30 ha.

Littunevan kuivatusvesien käsittelymenetelmänä ovat sarkaojarakenteet, virtaamansäätöpadot sekä tuotantolohkolla 1 ympärivuotisesti käytettävä pintavalutuskenttä. Tämän lohkon kuivatusvedet johdetaan metsäojaston kautta Väliluoman yläosalle. Tuotantolohkon 2 kuivatusvedet johdetaan perusvesiensuojelurakenteista umpeenkasvaneeseen Mutikanjärveen. Littunevan vuosipäästöarviot (brutto) olivat vuonna 2023 seuraavia: kokonaisfosfori 13 kg, kokonaistyppi 418 kg, COD_{Mn}-arvo 12187 kg ja kiintoaine 1169 kg.



Kuva 1. Littunevan turvetuotantoalueen sekä vesistö tarkkailun näyteaseman (sininen ympyrä) sijainti. PVK = pintavalutuskenttä.

3 VESISTÖT

Umpeenkasvaneen **Mutikanjärven** veden laatua ei ole tutkittu. **Väliluoma** on n. 5 km pituinen Mutikanjärvestä Lakajoen yläosaan laskeva luoma. Luoman yläosan valuma-alueella on neljä tuotannossa olevaa turvesuota, joiden ympäristölupien mukainen tuotantopinta-ala on yhteensä n. 120 ha. Turvetuotannon lisäksi luomaa kuormittavat mm. pelto- ja metsätalousalueet. Väliluoman yläosan veden laatua on seurattu turvetuotantoalueiden velvoitetarkkailussa 2000-luvun puolivälistä alkaen. Luoman tila on ollut hyvin vaihteleva. Ajoittain veden laatutekijät ovat olleet lähes hyvälaatuisten luonnonvesien tasolla, mutta toisinaan samaa luokkaa kuin suuresta ravinne- ja kiintoainekuormituksesta kärsivissä virtavesistöissä.

4 VESISTÖTARKKAILUESITYS

4.1 Näytteiden otto ja analysointi

Littunevan vesistö tarkkailussa seurataan Väliluoman yläosan veden laatua. Vesistö näytteet otetaan vuodesta 2026 alkaen joka toinen vuosi yhdeltä näyteasemalta (Littuneva P3), jonka ETRS-TM35FIN -koordinaatit ovat 6976947 - 329982 ja ympäristötietojärjestelmä Hertan tunnus 81781 (sijainti, ks. kuva 1). Näyteasema on Littunevan sekä Isoniemen Turve Oy:n Mutikannevan, Pirunpäännevan, Etelämäennevan ja Minimutikan turvetuotantoalueiden yhteinen vesistö tarkkailuasema.

Näytteenottoajankohdat ovat huhti- toukokuu, heinäkuu ja syys- lokakuu. Näytteet otetaan 1 m:n syvyydestä tai kokonaissyvyyden ollessa alle 1 m vesipatsaan puolivälistä ja niistä analysoidaan seuraavat muuttujat:

- | | |
|---------------------|-------------------------------------|
| - lämpötila | - happi (pitoisuus ja kyllästys- %) |
| - pH | - sähkönjohtavuus |
| - väri | - sameus |
| - COD _{Mn} | - kiintoaine |
| - kokonaisfosfori | - kokonaistyyppi |
| - ammoniumtyppi | |

Näytteet ottaa tehtävään sertifioitu tai vastaavan pätevyyden omaava henkilö, jonka pätevyys on pystyttävä osoittamaan kirjallisella dokumentilla. Näytteet analysoivan laboratorion tulee olla akkreditoitu analysoitavien määritysten osalta. Vesistö tarkkailu voidaan toteuttaa myös osana Lapuanjoen yhteistarkkailua. Tällöin näytteenottoajankohdat ja näytteistä analysoidavat muuttujat ovat olevan yhteistarkkailuohjelman mukaiset.

4.2 Tarkkailutulosten raportointi

Yksittäisten vesistö tarkkailukertojen tulokset toimitetaan turvetuottajalle, Etelä-Pohjanmaan ELY-keskukselle sekä Alajärven kaupungin ympäristönsuojeluviranomaiselle kuukauden sisällä näytteenotosta. Näytteenottolaboratorion on tallennettava vesistö tarkkailun tulokset suoraan Hertta-tietokannan vedenlaaturekisteriin (Vesla) kuukauden sisällä niiden valmistumisesta. Vesistö tarkkailuraportti laaditaan *Turvetuotannon tarkkailuohjeessa* (Ympäristöministeriö 2020) esitettyjen periaatteiden mukaisesti ja raportti toimitetaan edellä mainituille asianosaisille näytteenottoja seuraavan vuoden toukokuun loppuun mennessä. Tarkkailuraporteissa esitetään tarkkailun mahdolliset epävarmuuste-

kijät sekä tulosten laskennassa ja analyyseissä käytetyt menetelmät. Raportin laatijalla tulee olla riittävät tiedot ja taidot turvetuotannon päästöjen sekä vesistövaikutusten arvioinnista. Jos näytteenoton yhteydessä tai analyysitulosten perusteella ilmenee odotettua suurempaa ympäristövaikutusta, on siitä ilmoitettava viipymättä Etelä-Pohjanmaan ELY-keskukselle sekä Alajärven kaupungin ympäristönsuojeluviranomaiselle. Tarkkailuohjelma on voimassa toistaiseksi, mutta sitä voidaan tarvittaessa muuttaa Etelä-Pohjanmaan ELY-keskuksen hyväksymällä tavalla.

Seinäjoella 16.12.2024



Harri Hutri
FM, ympäristöasiantuntija
Pohjanlumme Ky